



Estrategias para la prevención de la violencia de género, la eliminación del machismo y la promoción de las masculinidades cuidadoras y no violentas.

Ámbito Género y Diversidad
Subsecretaría de Cultura Ciudadana
SCRD



SECRETARÍA DE
CULTURA, RECREACIÓN
Y DEPORTE



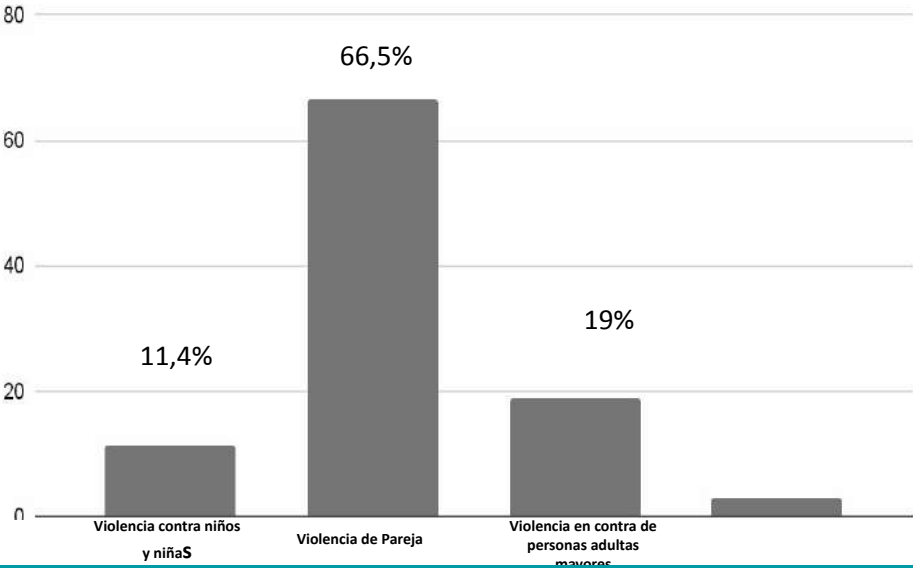
El equipo de Subsecretaría de Cultura Ciudadana de la SCR D tiene el agrado de presentar la estrategia de cambio cultural y comportamental, Línea Calma, lanzada el 17 de diciembre de 2020.

¿Por qué es importante hablar de las emociones de los hombres?

Datos Principales de las Encuestas sobre percepciones VIF-VP y de Línea Calma (2020-2021)

Dirección del Observatorio y Gestión del Conocimiento Cultural
Subsecretaría de Cultura Ciudadana
SCRD

Línea Base: la violencia de pareja es el tipo de violencia más prominente en la violencia intrafamiliar.



¿Quién ejerce la violencia?



81,9% 19,1%

48.9% **Compañero/a Permanente**

30.5% **Ex compañero/a Permanente**

10.1% **Espos/a**

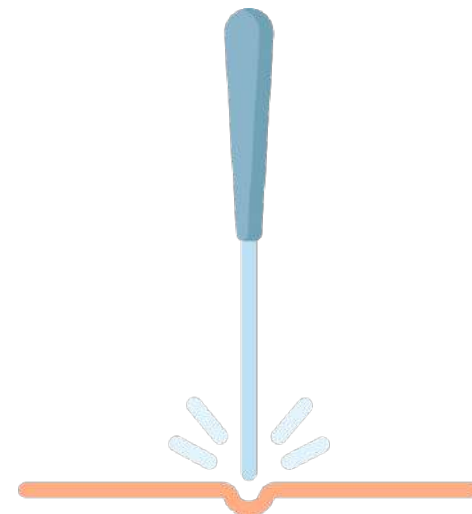
¿Qué motivó esta violencia?

55,9%
Machismo e intolerancia

20,9%
Celos y desconfianza

Acupuntura Cultural: usar los datos para focalizar problemáticas y generar estrategias de impacto

- La violencia de pareja es el tipo de agresión más prominente en la violencia intrafamiliar.
- Los hombres ejercen esta violencia 8 de cada 10 veces.
- Compañeros, ex compañeros y esposos son quienes más ejercen esta violencia.
- Machismo, celos y desconfianza son las principales motivaciones detrás de estas agresiones.



En el 2020, el Observatorio de Culturas y Gestión del Conocimiento condujo dos encuestas dirigidas a comprender las creencias, normas sociales y comportamientos de la ciudadanía en torno a la violencia de pareja, el machismo y los celos.

¿Ha sido agredido/a por su pareja?



20%

Sí



14%

¿Ha reaccionado agresivamente hacia su pareja?



13%

Sí



14%

¿Qué motivó estas situaciones?



59% de las motivaciones fueron los celos y la infidelidad.



14% de las motivaciones fueron por desacuerdos en los puntos de vista



52% de las motivaciones fueron los celos y la infidelidad



17% de las motivaciones fueron la diferencia en los puntos de vista

¿Qué ocurrió?

Los hombres reportaron haber sido víctimas de situaciones de violencia psicológica como gritos, insultos, que les revisen el celular o que les irrespeten sus opiniones. El 73% dijo haber sido golpeado o empujado. Las mujeres también reportaron violencia psicológica pero además, violencia física, amenazas, atentados contra su vida, violencia sexual o asalto con un objeto.

- Hombres y mujeres reportan haber ejercido violencia psicológica y comportamientos como gritos, insultos, revisar el celular, e irrespetar los puntos de vista.
- El **27%** de los hombres y el **36%** de las mujeres reportaron haber empujado a golpeado a sus parejas.

Normas sociales de la masculinidad en Bogotá:

Le preguntamos a hombres y mujeres qué normas sociales identifican sobre la masculinidad en Bogotá



En Bogotá, se espera de los hombres....

85%

91 %

Ser buenos proveedores

57%

65%

Ser muy activos sexualmente

50%

57%

Ser exitosos conquistando mujeres

52%

52%

No dejarse poner los cachos de sus parejas.

55%

64%

No dejarse humillar de nadie

44%

36%

Responder agresivamente si otro hombre les busca pelea

80%

82%

Sean competitivos y asuman cualquier reto

38%

42%

No ser "afeminados"

40%

38%

No temerle a nada

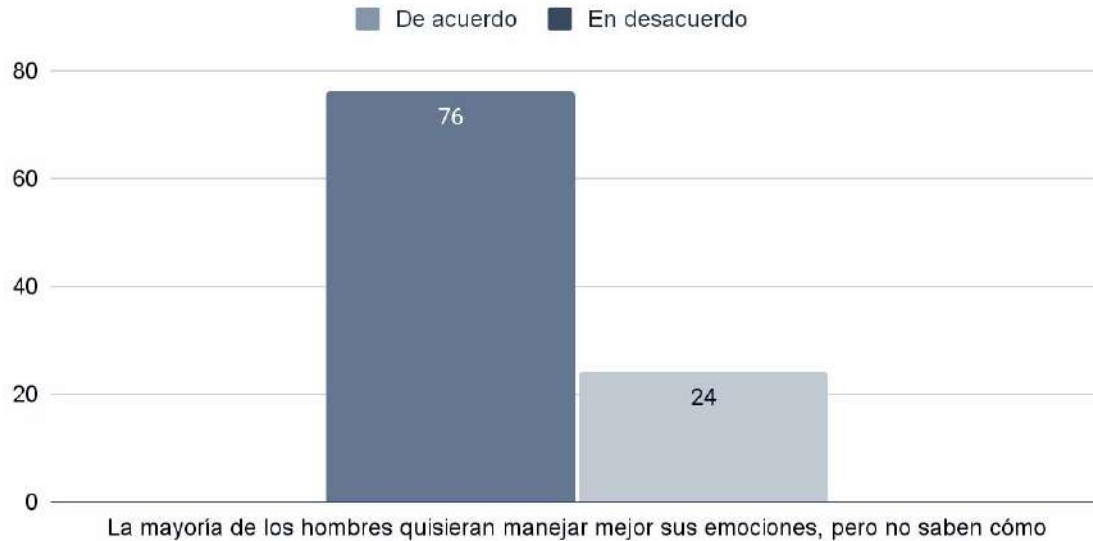
40%

48%

No expresar sus emociones en público

En Bogotá, la mayoría de los hombres están de acuerdo en que quisieran manejar mejor sus emociones, pero no saben cómo

Está usted de acuerdo o en desacuerdo con la siguiente afirmación



Fuente: Encuesta Percepciones Ciudadanas sobre VIF-VP. 2020. Dirección del Observatorio y de la Gestión del Conocimiento Cultural, SCRD.

Hombres en Bogotá que están de acuerdo con las siguientes afirmaciones:

75%

Es normal que los hombres sean más reservados que las mujeres con sus emociones

60%

Los hombres no saben reconocer cuando necesitan ayuda

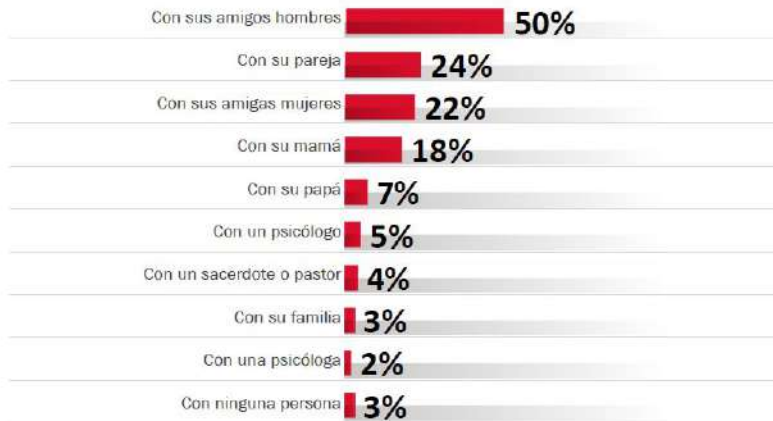
56%

Los hombres son capaces de resolver sus problemas **solos**

Fuente: Encuesta Seguimiento Línea Calma. 2021. Dirección del Observatorio y de la Gestión del Conocimiento Cultural, SCR.D.

¿Con quién están hablando los hombres de sus emociones?

11) ¿Con quién cree usted que los hombres sienten más confianza para expresar sus emociones?



25) Piense en su relación con sus amigos ¿qué hacen principalmente cuando se encuentran virtual o físicamente?



Fuente: Encuesta Percepciones Ciudadanas sobre VIF-VP. 2020. Dirección del Observatorio y de la Gestión del Conocimiento Cultural, SCRD.

¿Qué planteó la Línea Calma para trabajar con las emociones de los Hombres en Bogotá y qué resultados obtuvo?

Resultados de la Línea Calma

Propuesta de Línea Calma

La **Línea Calma** es un canal de comunicación para todos los hombres mayores de 18 años en Bogotá que quieran tener un espacio para comunicarse y recibir orientación emocional, o que quieran formarse en herramientas para desaprender el machismo.



Servicio telefónico de *escucha y asesoría* para manejar situaciones emocionales de cualquier índole (preocupación por motivos varios, soledad, problemas familiares, duelo amoroso, entre otros).

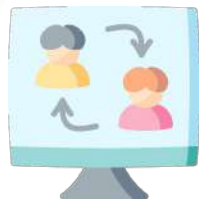


Acompañamiento psicoeducativo con herramientas de cambio cultural y comportamental para desaprender el machismo, y la formación en comunicación interpersonal, el manejo de emociones y la resolución pacífica de conflictos, entre otras.

¿Cómo opera la Línea Calma con el 018000423614?



La **atención telefónica** es brindada por profesionales de la psicología en horario de lunes a viernes entre 8 a.m. y 10:30 p.m. y sábados y domingos de 2 p.m. a 10:30 p.m.



El **acompañamiento psicoeducativo** a través de videollamadas y/o presencial que se agenda desde una vez por semana, de acuerdo con el perfil de cada usuario.

4 protocolos de atención

- Emergencias
- Crisis emocionales
- Violencia intrafamiliar y de pareja
- Violencias en el espacio público

8 herramientas:

- Manejo de emociones y Comunicación Asertiva
- Celos, control y posesión
- Acuerdos en pareja
- Dependencia Afectiva + Duelo Amoroso
- Autoestima y proyecto de vida
- Masculinidades alternativas, cuidadoras, no violentas.

Sistema de Captura de Información

¿Qué servicios NO ofrece la Línea Calma?

Dado que la Línea Calma ofrece únicamente acompañamiento emocional y psicoeducativo para hombres, **no** tiene como misionalidad ofrecer servicios para:



Para todos estos casos, el Distrito ha realizado un ejercicio de articulación intersectorial para que la Línea Calma redirija los casos a las rutas ya existentes en el Distrito.

¿Qué piezas de divulgación manejamos?



¿Qué estrategia central de cambio cultural tenemos?



La Línea Calma cuenta con una Miniserie de 6 capítulos, que oscilan entre los 4 y los 6 minutos. En ellos, un grupo de amigos (todos hombres), empieza a cuestionar creencias y comportamientos —hasta ahora naturalizados—, que reproducen formas tradicionales de la masculinidad en los asuntos más cotidianos de sus vidas. A través del apoyo grupal se va produciendo una transformación colectiva que reflexiona sobre asuntos como la paternidad y las labores domésticas, el abuso, el manejo de los celos y de la ira, entre otras.

https://www.youtube.com/playlist?list=PL2Lpk8Cly91La9yPlqBRMk0f1Voi2e_gd

Resultados del Piloto del Sistema de Captura de Información

¿Cuáles fueron nuestras fuentes?

- Informe de telefonía + informe de tipificación (reporta la información que los y las psicólogas consignaban en tiempo real describiendo el caso que atendían).

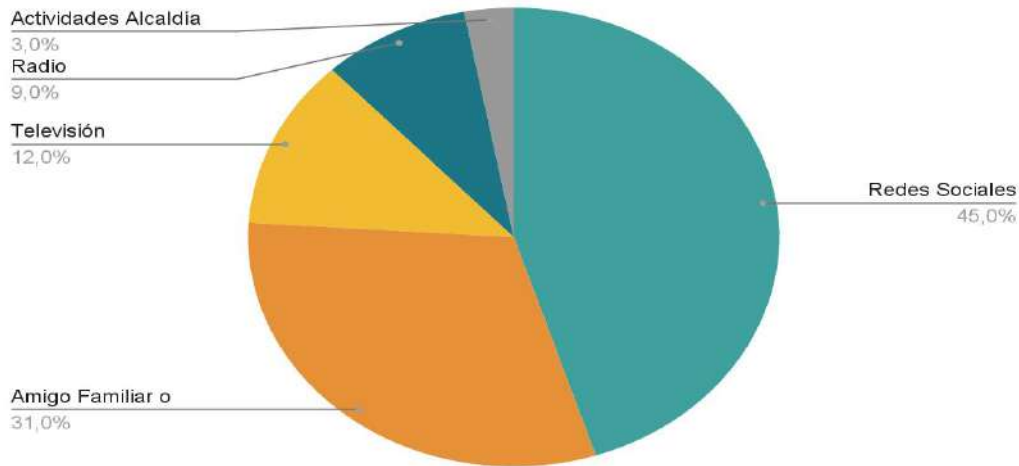
Analizamos:

- Las llamadas entrantes.
- Las comunicaciones de seguimiento (una semana después de la primera llamada)
- Las encuestas de satisfacción que se aplicaban al finalizar cada llamada.

¿Por qué canales se enteraron los usuarios de la Línea?

La *Línea Calma* llamó la atención de la ciudad de Brasilia, ciudad interesada en hacer una transferencia metodológica para replicar la estrategia. Adicionalmente, la línea se hizo a un lugar en los siguientes medios:

- [New York Times](#)
- [BBC de Londres](#)
- [CNN / BBC Mundo](#)
- [Washington Post](#)
- [RTVE, España](#)
- [Telemundo / Univisión](#)



¿Cómo le ha ido a la Línea?

Se han recibido 3045 llamadas y se han atendido **2212**

La duración de las llamadas osciló entre **35 minutos y 1 hora.**

Se han brindado **927** sesiones del programa psicoeducativo a **364** usuarios.

3139
atenciones
en total

Comparativamente, ¿cómo nos fue?

Línea Calma

1133 llamadas entrantes, atendidas en 5 meses

Centro de Atención Integral para Varones de la Ciudad de Córdoba, Argentina.

Desde su creación en 2016 hasta el 2018, el centro atendió aproximadamente 5.500 varones, siendo un 99% hombres que acudieron allí por orden judicial y el 1%, es decir, 50 hombres, que buscaron el centro de forma voluntaria.

Línea telefónica de Emergencia de GENDES, Ciudad de México, México.

Atendieron 915 hombres entre 2020 y 2021.

MensLine, Australia

Iniciaron con 169 llamadas telefónicas entre Diciembre de 2008 y Julio de 2009. (La línea fue aumentando el número de llamadas a un ritmo del 13% anual y hoy en día recibe 35,000 llamadas)

¿Quiénes son los hombres que han llamado a la Línea?



39%

de los hombres que llamaron a la Línea tienen entre 26 y 39 años.

- El 24% de hombres entre los 40 y 59 años.
- El 4% de las llamadas son de hombres mayores de 60 años.
- El 20 % de hombres entre los 18 y 25

74%

de los hombres que llamaron a la Línea se definen como hombres heterosexuales.

Un 5% se definió como pertenecientes a los sectores **LEGBTI**.

1%

de los hombres que llamaron a la Línea son afrocolombianos o indígenas.

- El 94% de los hombres planteó que su grupo étnico es “ninguno” o dejó la opción en blanco
- Un 2% de los hombres se definieron como migrantes

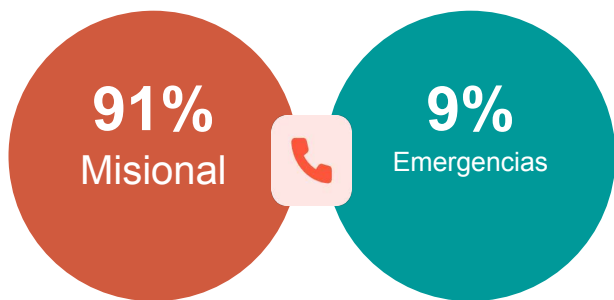
La mayoría de los hombres que llamaron son de estratos 2 y 3

90 % de los usuarios viven en hogares catalogados como estratos 1,2 y3

¿Qué tipo de llamadas entraron?



Llamadas que ingresaron



Protocolo 1:

Situaciones emocionales en general

53%

Conflictos familiares (33%)
Duelos amorosos (22%)
Crisis económicas (6%)

Protocolo 2: Situaciones de violencia de pareja en contexto intrafamiliar motivadas por machismo, celos y control

44%

Celos, desconfianza o sospecha de infidelidad (22%)

Tensión por pensar diferente o no estar de acuerdo (13%)

Dificultad para controlarse cuando se tiene rabia (12%)

Protocolo 3: Otras violencias machistas

3%

Los hombres que reportaron violencias:

- Violencias donde reportaron ser agresores **17%**
- Violencias donde reportaron ser víctimas **21%**
- Violencias cruzadas **66%**

Las formas de violencia más frecuentes por las que los usuarios hicieron uso del protocolo 2 fueron:

- Violencia psicológica **(56%)**
- Violencia Física **(27%)**

Principales indicadores de desempeño del servicio 1



Atención Telefónica

El **91%** de los usuarios encuestados reportaron sentirse mejor gracias a la atención prestada

El **100%** de los usuarios recomendarían la Línea a otros hombres

El **95%** de los usuarios reportaron manejar mejor sus emociones tras la llamada

Acompañamiento Psicoeducativo

76 % de los usuarios mostraron cambios favorables de comportamiento durante y después de los encuentros de acompañamiento psicoeducativo.

100% de los usuarios valoró Bien y Muy Bien los encuentros.

70% de los usuarios reportó cambios en creencias como “a veces uno explota y termina agrediendo a otros”

66% de los usuarios reportó cambios en creencias como “cuando se ama se sufre”



GRACIAS



SECRETARÍA DE
CULTURA, RECREACIÓN
Y DEPORTE

